

BULLETIN D'INFO DE LA SPA 89 AUXERRE



NUMERO 43 JUILLET 2026

SOCIETE DE PROTECTION ANIMALE 89 AUXERRE

Route de Toucy
89000 AUXERRE

E-mail : spa89auxerre@gmail.com

Site internet : [www : spa89auxerre.com](http://www.spa89auxerre.com)

☎ 03 86 52 30 74 – 07 83 09 73 23

L'ETE ARRIVE ET AVEC LUI LES FORTES CHALEURS

PROTÉGEZ VOTRE CHIEN DE LA CHALEUR

COMMENT RECONNAÎTRE UN COUP DE CHALEUR ?



MA RESPIRATION
S'ACCÉLÈRE, JE HALÈTE.

JE ME METS À **SALIVER**
BEAUCOUP, DE LA MOUSSE
S'ÉCOULE
DE MA BOUCHE.

MES **GENCIVES** FINISSENT
PAR APPARAÎTRE
VIOLACÉES.

MON CŒUR BAT PLUS VITE
ET DE FAÇON IRRÉGULIÈRE.

MA TEMPÉRATURE
CORPORELLE S'ÉLÈVE ET
PEUT DÉPASSER 40-41°C.
C'EST TRÈS EMBÊTANT!

JE PEUX PRÉSENTER
DES TROUBLES DIGESTIFS,
COMME DES **VOMISSEMENTS**
OU DE LA **DIARRHÉE**.

J'AI DU MAL À MARCHER
NORMALEMENT, JE **TITUBE**.

JE ME SENS MAL ET SUIS
PLUTÔT **LETHARGIQUE**.

IL M'ARRIVE DE **TREMBLER** ET
JE PEUX MÊME ALLER JUSQU'À
CONVULSER, VOIRE TOMBER
DANS LE **COMA**.

SI VOUS OBSERVEZ UN OU PLUSIEURS DE CES SIGNES, NE PERDEZ PAS DE TEMPS, C'EST **UNE URGENCE**:

- 1. BAISSER SA TEMPÉRATURE**: RAFRACHISSEZ-LE (APPLIQUEZ SUR LE CORPS DES LINGES MOUILLÉS À L'EAU FRAÎCHE, MAIS JAMAIS DE DOUCHE GLACÉE) ET METTEZ-LE AU FRAÎS DANS UN ENDROIT BIEN AÉRÉ.
- 2. CONSULTEZ RAPIDEMENT UN VÉTÉRINAIRE**

67 bénévoles se sont inscrits depuis 2026



**ADOPTIONS : 41
16 chiens et 25 chats
Ont été adoptés depuis 2026**

**ABANDONS : 48
16 chiens et 32 chats
Ont été abandonnés depuis 2026**
(Ces chiffres concernent les animaux abandonnés par leur maître,



175 adhérents se sont inscrits depuis 2026
(Hors adoptants au nombre de 41)
La cotisation annuelle 2026 est de 30,00 €
(Déductible des impôts, un reçu fiscal vous sera adressé)

**VOUS POUVEZ SERVIR
LA CAUSE ANIMALE**

Si vous souhaitez qu'après votre disparition, vos biens servent la cause animale que nous défendons, vous avez la possibilité de les céder de votre vivant à la SPA 89 AUXERRE.

Cela peut se faire **sous forme de legs**, qui consiste à transmettre par testament tout ou partie de vos biens. Le legs ne prend effet qu'après le décès du testateur. Ce legs peut être fait dans le respect des règles existantes au profit des autres héritiers légaux.

Le testament peut être rédigé sous deux formes : Soit un écrit à la main daté et signé, qui est aussi appelé testament holographe, ou soit rédigé par le notaire de votre choix, appelé alors testament authentique.

Il est aussi possible **sous forme d'assurance vie**, qui permet de désigner un ou plusieurs bénéficiaires.

Quel que soit le mode choisi (legs ou assurance vie), vous pouvez à tout moment modifier vos choix.

RUBRIQUE CHIEN



LE LANGAGE DU CHIEN

CLAQUEMENT DES DENTS

Il convient de s'inquiéter lorsqu'un chien se met à claquer des dents de manière répétitive. Ce phénomène arrive rarement, mais il est le signe d'une peur intense.

L'animal est pétrifié et l'exprime à sa façon. Il se peut qu'il salive excessivement au point de baver et que son corps tremble.

Il faudra rapidement le rassurer et, si possible, le ramener dans un lieu qu'il connaît et où il se sentira en sécurité.

HYPERSALIVATION

Un chien qui se sent oppressé va se mettre à respirer plus fort. Il va saliver davantage et souffrir d'hypersalivation. L'animal va déglutir de manière excessive au point de faire une petite flaque de bave.

Généralement, ce phénomène arrive lors des déplacements en voiture ou dans le cabinet du vétérinaire. Il s'agit simplement d'une réaction à une situation angoissante.

RESPIRATION HALETANTE

Vous pourrez constater qu'il arrive parfois que votre chien se mette à haleter. Votre compagnon semble avoir du mal à respirer.

Cette respiration haletante est un signe de stress intense. L'activité cardiaque de votre animal a augmenté de manière soudaine, ce qui a provoqué cette difficulté respiratoire.



RUBRIQUE CHAT



LE LANGAGE DU CHAT

DILATATION DES PUPILLES

Le chat a les pupilles dilatées quand il fait sombre, comme nous, c'est logique. Pourtant, la dilatation peut se faire pour d'autres raisons.

Quand il est stressé ou s'apprête à chasser. Mais elles peuvent aussi témoigner d'un empoisonnement. Si les pupilles restent dilatées anormalement longtemps, consultez rapidement !

LA COUR

Quand un chat mâle courtise une femelle, il alterne entre des temps de jeu et des temps de luttes.

Ce petit jeu a pour but de la séduire et de s'accoupler avec elle. Cela fonctionne uniquement si la femelle est en chaleur.

Si ce n'est pas le cas, elle repousse le chat. La femelle se montre réceptive en levant son arrière-train.

QUART D'HEURE DE FOLIE

Quand votre matou est énervé et que rien ne semble le calmer, il est préférable de lui donner un jouet pour qu'il se défoule.

Un chat, surtout lorsqu'il est petit, a besoin de se dépenser. C'est d'autant plus le cas pour les chats qui vivent à l'intérieur. Ils auront ce qu'on appelle des quarts d'heure de folie.



DOSSIER CHIEN



COMMENT SAUVER DE L'HYPERTHERMIE UN CHIEN RESTE DANS UNE VOITURE

Chaque été, des chiens sont laissés dans des voitures sans surveillance, et chaque été des chiens meurent dans ces voitures.

Un coup de chaud tue un chien en moins de 20 minutes dans une voiture, même par temps doux.

Vous savez qu'un chien ne doit jamais être laissé seul dans une voiture, encore moins si c'est en plein soleil.

Mais avez-vous déjà été confronté à une telle situation ?

Devant un chien enfermé dans une voiture en plein mois d'août, la plupart des gens chercheront à le sortir de là.

Malheureusement, même s'il faut agir vite, il y a des étapes à suivre si vous voulez éviter d'avoir des problèmes, le propriétaire de la voiture peut se plaindre.

Il ne suffit donc pas de casser la vitre et de quitter les lieux avec le chien.

Voici les précautions à prendre pour sauver un chien de l'hyperthermie dans une voiture :

➔ **Téléphoner au commissariat de police ou à la gendarmerie**

- Expliquez la situation et demandez l'assistance d'un représentant de l'ordre.

➔ **Téléphonez à une association de protection animale locale**

- Informez-la aussi de la situation et expliquez-lui que vous pourriez être amené à casser une des vitres

Si vous n'avez toujours pas la présence d'un représentant de l'ordre et que la situation se complique, demandez à deux personnes de rester auprès de vous, elles pourront témoigner de votre bonne foi si besoin.

➔ **Cassez une vitre latérale en emmenez le chien dans un endroit frais jusqu'à l'arrivée du représentant de l'ordre.**

En expliquant bien la situation aux forces de l'ordre, en ayant des témoins et avec l'association de protection animale qui vous épaulera, vous ne devriez pas avoir de problème si le propriétaire de la voiture vous demande des comptes.

La Loi est aussi très claire à ce sujet : « *N'est pas pénalement responsable la personne qui, face à un danger actuel ou imminent qui menace elle-même, autrui ou un bien, accomplit un acte nécessaire à la sauvegarde de la personne ou du bien, sauf s'il y a disproportion entre les moyens employés et la gravité de la menace* ».

Les chiens laissés dans des voiture ne sont pas les seuls à succomber à une hyperthermie, même si vous faites très attention à votre chien, le risque zéro n'existe pas.

Certains animaux sont plus sensibles que d'autres et peuvent facilement subir un coup de chaud.

C'est le cas lorsque le chien :

- Est simplement attaché en extérieur sous le soleil,
- Est obèse,
- A des problèmes cardio-respiratoires (suivant liés à l'obésité),
- A fait un exercice important,
- A des difficultés à respirer à cause de sa race et ne peut donc pas se protéger de ma chaleur correctement (c'est le cas des chiens à la gueule « écrasée » (Boxer, Bouledogue, Carlin, Pékinnois).

C'est à vous de prendre vos précautions pour lui éviter cette souffrance.

Evitez les sorties durant les heures de fortes chaleurs (aux alentours de midi), mettez toujours un bol d'eau fraîche à disposition et évitez de laissez votre animal dans un espace clos ou peu aéré.

COMMENT SAUVER SON CHIEN EN ADOPTANT LES BONS GESTES

Si malgré vos précautions votre commence à :

- Avoir de la fièvre,
- Faire des malaises, des pertes de connaissance,
- Avoir les muqueuses qui deviennent bleues ou violacées,
- Trembler comme s'il avait froid,
- Respirer de manière accélérée avec la bouche qui reste ouverte,
- Vomir,
- Avoir des diarrhées,
- Ou être dans un état comateux, c'est qu'il est peut-être victime d'un coup de chaleur.

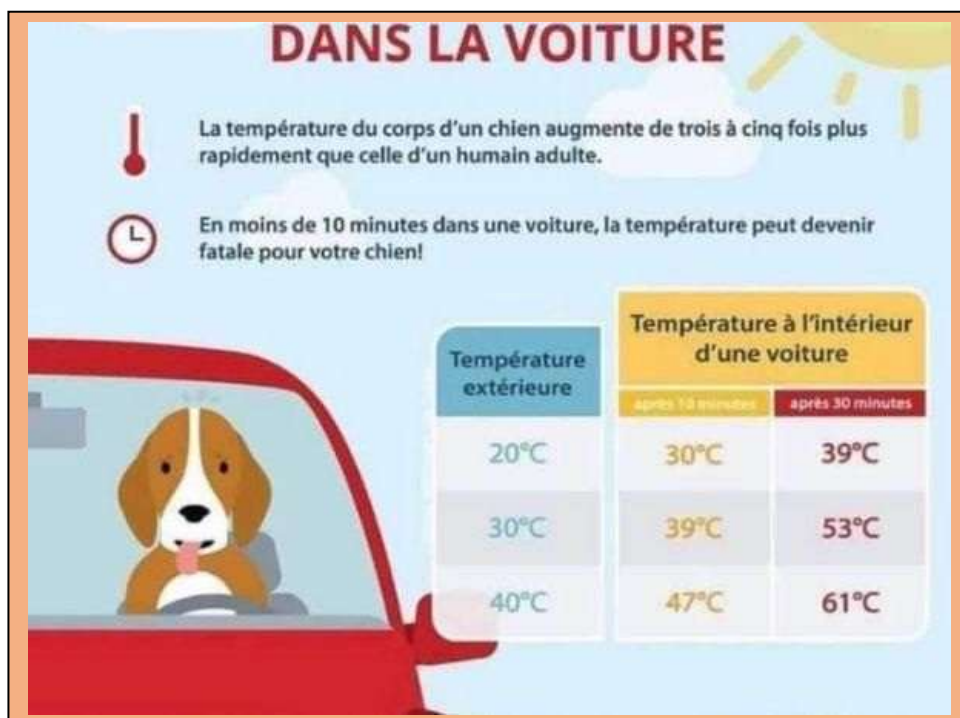
QUE FAIRE ?

Face à une hyperthermie canine, votre premier réflexe sera de retirer le chien de l'environnement provoquant l'affection, et de le déplacer dans un lieu ombragé et ventilé. Ainsi, dans le cas d'un coup de chaleur causé par une longue exposition au soleil lors d'une sortie à la plage, trouvez au plus vite un endroit frais pour protéger votre chien.

N'hésitez pas à l'éventer et à refroidir son corps avec une serviette mouillée, un tapis rafraîchissant ou un manteau rafraîchissant. Attardez-vous bien sur sa nuque, son dos, ses aisselles et le ventre. Puis, humidifiez les pattes de votre animal de compagnie à l'eau froide.

Dans la mesure du possible, prenez sa température rectale pour évaluer les dégâts. Si vous n'avez aucun thermomètre sous la main, rendez-vous immédiatement dans une clinique vétérinaire. Selon l'état de votre chien, la prise en charge d'un professionnel canin peut être vivement recommandée. Dans tous les cas, ne laissez pas votre chien sans surveillance les heures qui suivent.

Évitez de forcer votre chien à boire. Le mieux est de lui laisser une gamelle d'eau fraîche à proximité pour qu'il se serve à sa guise. **Attention également à ne pas utiliser des glaçons pour baisser sa température, cela peut aggraver son état de santé en entraînant un rétrécissement de ses vaisseaux sanguins.**



DOSSIER CHAT



LA NUTRITION SANTE SUR MESURE

(Source ROYAL CANIN)

LES CHATONS

POURQUOI IL NE FAUT PAS NOURRIR UN CHATON COMME UN CHAT ADULTE

Chez les humains, on ne nourrit pas un bébé comme un adulte. Il en va de même pour les chats.

Le système digestif du chaton est fragile, ses mâchoires sont toutes petites. Sa croissance dure au moins 12 mois en fonction de sa race et de son sexe.

Les chats de grande race mettront plus de temps pour atteindre leur poids adulte. Parce que le poids adulte des mâles est généralement plus élevé que celui des femelles, leur croissance sera plus longue de quelques semaines.

La croissance est la phase la plus importante de la vie d'un chat, on ne le voit pas seulement car elle conditionne son comportement futur mais parce que son corps se façonne : en 12 mois, il aura multiplié son poids de naissance par 40 à 50 pour atteindre son poids adulte.

Durant les 1^{ers} mois, l'impact de la nutrition sur sa croissance est crucial. La croissance du chaton se compose de 2 phases durant lesquelles ses besoins nutritionnels varient.

De la naissance à 4 mois

Cette période est très intense et particulièrement délicate sur le plan digestif. Son alimentation doit être assez riche en énergie pour répondre à ses besoins essentiels de croissance mais doit aussi être très digeste pour convenir à son système digestif encore immature.

Le sevrage : est la transition entre une nourriture exclusivement à base de lait maternel et une alimentation solide. Il se fait progressivement entre la 3^{ème} et la 6^{ème} semaine.

À 4 semaines, le chaton s'intéresse à une alimentation plus solide en imitant sa mère. Mais à cet âge, comme il n'est pas encore en mesure de croquer, il convient de lui proposer une bouillie de sevrage ou de réhydrater ses croquettes avec de l'eau chaude pour lui faciliter le passage du lait vers un aliment solide.

En général vers 9 semaines, un chaton est complètement indépendant sur le plan alimentaire.

De 4 mois à 12 mois

- Son squelette se solidifie peu à peu,
- Sa masse musculaire se développe,
- Son système digestif et son système immunitaire deviennent progressivement matures
- Ses dents de lait tombent entre 4 et 7 mois et sont remplacées par ses dents définitives.

À partir de ce moment, une alimentation sous forme de croquettes l'encouragera à croquer, sensation fortement appréciée des chats.

Si votre chaton n'est pas nourri avec un aliment de croissance équilibré, il peut développer des carences ou des excès entraînant des problèmes de santé sur le long terme.

En le nourrissant avec des aliments adaptés à ses besoins nutritionnels tout au long de sa vie, vous l'aidez à être en bonne santé le plus longtemps possible.



DOSSIER CHIEN ET CHAT



La règle des 3-3-3 : l'adaptation d'un animal dans son nouveau foyer

Les animaux, comme les humains, vivent des émotions fortes face à des changements majeurs, comme l'intégration dans un nouveau logis.

Et c'est d'autant plus vrai si l'animal a vécu plusieurs bouleversements ou des expériences difficiles avant son arrivée au refuge. Mais il y a moyen d'adoucir la transition en suivant la « règle des 3-3-3 ».

☞ 3 jours – 3 semaines – 3 mois

3 jours : Lors des premiers jours dans un nouvel environnement, l'animal est souvent désorienté et peut se montrer nerveux, craintif ou encore surexcité. Laissez-le venir à vous et découvrir les lieux à son rythme. Offrez-lui un environnement paisible et, surtout, ne sautez pas tout de suite aux conclusions quant à la personnalité de votre nouveau compagnon, car il n'est pas encore vraiment « lui-même ».

3 semaines : Pendant cette période, votre ami dévoile peu à peu sa personnalité et constate que son nouvel environnement est sûr. C'est le moment d'établir une routine, de commencer doucement la socialisation et l'entraînement, tout en étant attentif à son langage, à ses réactions et à ses besoins afin de bâtir une relation de confiance avec lui.

Une règle d'or : Ignorez les comportements non désirés et récompensez les comportements souhaités.

Après trois semaines, vous pouvez faire appel à un(e) spécialiste du comportement animal pour travailler certains aspects. Demandez de l'aide alors que l'animal est plus susceptible de changer ses habitudes qu'après plusieurs mois ou plusieurs années.

3 mois : C'est le temps requis pour que l'animal soit bien adapté, mais cette phase peut s'étirer pour les chats, les lapins et les animaux de nature nerveuse. Continuez les entraînements et découvrez la personnalité unique de votre animal. Maintenez la routine, ayez une attitude positive et offrez-lui des activités physiques et mentales au quotidien.

Félicitations d'avoir accueilli un nouveau membre dans votre famille !

Chaque animal est unique et évolue à sa façon. Avec les années, certains animaux deviennent plus affectueux, ou plus craintifs, ou plus aventuriers, par exemple. Soyez attentif aux besoins changeants de votre ami au fil du temps ; il ne cessera de vous surprendre et de vous émerveiller !

SUIVIS DES ADOPTIONS : 35 ont été réalisés depuis 2026

Soit : 14 chiens et 23 chats

1 adoptant a donné directement des infos de l'adopté (chat ou chien)

Les suivis, sur rendez-vous sont prévus dans le contrat signé par l'adoptant, et se passent toujours au mieux, les adoptants étant même satisfaits de constater que la SPA 89 AUXERRE se préoccupe de la vie de leurs protégés une fois qu'ils ont quitté le refuge. Nous remercions les adoptants pour le bon accueil qu'ils réservent à l'équipe chargée du suivi des adoptions.

BREVES CHIENS



OSSIFICATION DES GRANDS CHIENS

Chez les races géantes, l'ossification ne se termine pas avant 18 voire 24 mois. Durant cette période critique, le squelette est « mou ». De nombreux vétérinaires recommandent de ne pas dépasser 5 minutes de promenade par mois d'âge, deux fois par jour.



REGIME VEGETARIEN

Un chien peut suivre un régime végétarien s'il est strictement équilibré et formulé par un vétérinaire ou un nutritionniste animal. Le chien reste physiologiquement un carnivore : des carences (protéines, vitamine B 12, taurine) peuvent survenir sans supplémentation adaptée.



IL SENT LES PARTIES GENITALES

Cette attitude vous met mal à l'aise ? Pourtant elle n'a rien de sexuel. Votre chien cherche à connaître la personne qu'il sent. C'est de cette manière que les chiens entre eux font connaissance. Ils se flairent les glandes périanales pour déchiffrer des informations et en font parfois de même avec nous pour nous découvrir.

Citation de Erica JONG Ecrivaine américaine née en 1942

« Les chiens entrent dans notre vie pour nous enseigner l'amour, ils partent pour nous apprendre à perdre. Un nouveau chien ne remplace jamais un vieux chien, il ne fait qu'agrandir le cœur. »

BREVES CHATS



DELICAT AVEC L'EAU

Certains possesseurs n'ont jamais vu leur chat boire donc ils pensent qu'il n'aime pas l'eau.

En fait, un chat boit peu. Il tient probablement cette particularité de son ancêtre sauvage habitant des régions désertiques qui possédait la capacité de concentrer son urine et éviter les pertes hydriques.

Généralement les chats préfèrent boire de l'eau propre à une température fraîche mais pas glacée. D'autres privilégient l'eau courante au robinet ou à une fontaine à eau.

Dans tous les cas, encouragez votre chat à boire pour l'aider à maintenir une bonne santé urinaire.



MODE DE PREHENSION DE SA NOURRITURE

L'observation des chats, a permis de démontrer 3 modes différents de préhension de sa nourriture.

- Le mode labial (le plus répandu) : le premier contact a lieu avec les babines
- Le mode supralingual : le chat utilise le dessus de sa langue comme s'il lapait.
- Le mode sublingual (propre aux races brachycéphales comme les Persans) : le chat applique la face intérieure de sa langue sur la croquette puis la retourne vers l'arrière.



EVITER LE STRESS

Pour éviter de stresser un chat, il faut s'abstenir de certains réflexes humains courants : Parler trop fort, faire des gestes brusques, le fixer longuement dans les yeux, le porter ou le caresser sans son accord, le suivre quand il se cache ou perturber ses routines.

Respecter son rythme et ses signaux permet de préserver son équilibre émotionnel.

Citation de Baruch SPINOZA (1632-1677)
Philosophe néerlandais du XVII^{ème} siècle

« Le chat n'est pas tenu de vivre selon les lois du lion »

Notre refuge organise un vide grenier
DIMANCHE 5 JUILLET DE 6 H A 18 HEURES
Les bénéfices seront intégralement dédiés à nos animaux
Venez nombreux soutenir la cause animale

LE SAVIEZ-VOUS ?

ANIMAUX PRECIEUX POUR NOTRE PLANETE

LES KOALAS

Les koalas sont essentiels aux écosystèmes australiens de différentes manières. Pour commencer, leurs excréments fertilisent le sol de la forêt, ce qui favorise la croissance des plantes, tandis que certains petits mammifères et insectes s'en nourrissent.

Deuxièmement, on sait que les oiseaux utilisent la fourrure des koalas pour leurs nids, car elle est très isolante.

Enfin, les koalas contribuent à la préservation des forêts d'eucalyptus. Leur disparition entraînerait une augmentation des populations d'autres animaux qui pourraient alors accéder aux eucalyptus, entraînant la destruction des arbres.

Protéger les koalas, c'est contribuer à la protection de centaines d'autres espèces animales et végétales. En raison des nombreux feux de brousse qui ravagent l'Australie, il est essentiel de maintenir en vie les espèces qui protègent ces écosystèmes.



PROCHAIN
BULLETIN
OCTOBRE 2026



Bulletin édité par la SPA 89 AUXERRE.
Toute reproduction est interdite sans
accord préalable de celle-ci.

Vous pouvez nous contacter
Par mail :
spa89auxerre@gmail.com
Par messagerie sur [spa89auxerre.com](https://www.spa89auxerre.com)

Par téléphone :
03.86.52.30.74
07.83.09.73.23

Site internet :
[www : spa89auxerre.com](https://www.spa89auxerre.com)

