



**LA TIQUE RODE
ATTENTION !!!!
ELLE PEUT TUER**



Mais qu'est-ce qu'une tique? C'est un ARTHROPODE, comme l'araignée.

Il y en a plusieurs dizaines d'espèces différentes mais en France il y en a surtout 3 principales dont une cantonnée à la région du Sud du pays. En raison des nombreux déplacements touristiques ou autres, et du réchauffement climatique, il n'est pas rare d'en trouver dans nos régions.

Chacun craint lorsqu'il trouve une tique sur son animal de compagnie ou sur lui-même. **Mais que faut-il craindre?** Il faut surtout craindre les dommages collatéraux et non la piqûre de la tique elle-même.

En effet, cette piqûre risque bien sûr de laisser une trace pendant quelques jours comme toute piqûre d'insecte (taon, moustique, guêpe..), mais le danger ne s'arrête pas là, bien au contraire. Car le vrai problème est la transmission d'une quinzaine de maladies virales, parasitaires ou bactériennes, dont 7 sont transmissibles à l'homme.

Chez les chiens et de nombreux mammifères; il s'agit surtout de la piroplasmose, **de la maladie de Lyme** (Borréliose), et l'ehrlichiose.

Chez les humains; il s'agit de la maladie de Lyme qui se développe de plus en plus dans toute la France.

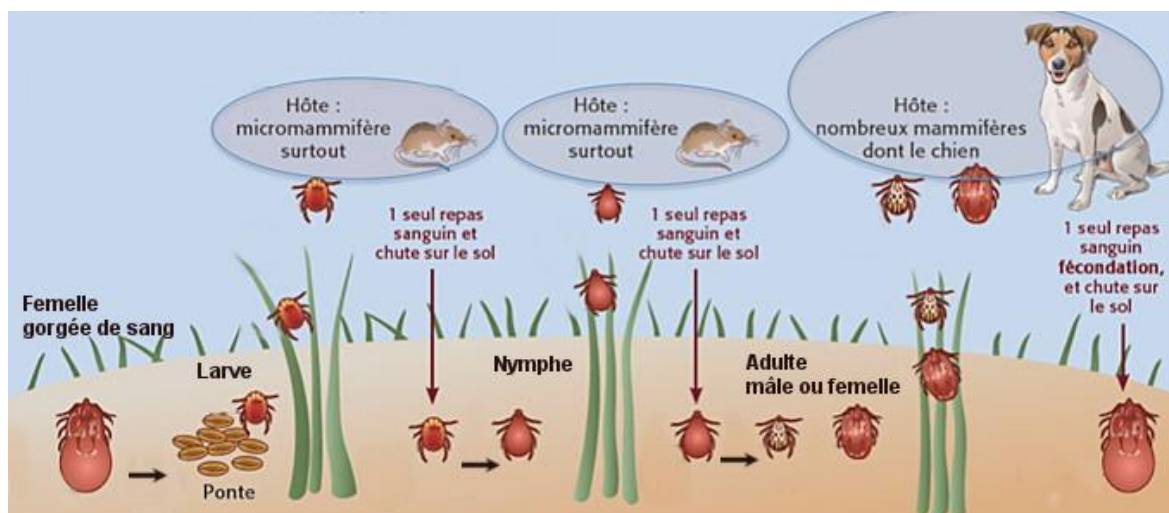
Il y a une vingtaine d'années ces maladies étaient limitées aux régions les plus méditerranéennes, mais maintenant elles sévissent partout, même dans les régions plus au Nord.

Pour pouvoir lutter du mieux possible contre ce parasite, il est important de connaître son cycle de vie et de développement.

Les tiques passent l'essentiel de leur vie en milieu extérieur plutôt plaines et bois car elles ont besoin de petits mammifères pour accomplir leur cycle de développement.

Lorsque nous trouvons une tique sur nous ou notre animal de compagnie, elle finit son cycle et se gorge de sang pour alimenter les dizaines d'œufs qu'elle contient, et les relâcher dans le milieu extérieur.

Si les conditions climatiques sont favorables (T° entre 5° et 25° et pas trop sec) les œufs vont rapidement se transformer en larves, qui doivent trouver un hôte intermédiaire (souris, musaraigne, voire lapin) pour de nouveau se gorger de sang. Elle retombe ensuite à terre, recherche un nouveau petit mammifère pour accomplir une mue (nymphe) et se gaver à nouveau de sang afin de devenir la tique adulte que nous connaissons.



Source Escap

C'est en se gorgeant de sang pour alimenter sa descendance qu'elle peut nous inoculer une maladie si **ELLE EN EST PORTEUSE!** En effet, et heureusement pour nous et nos animaux, toutes les tiques ne sont pas porteuses de maladie.

Il est très important pour nos amis les animaux de les prémunir contre ces parasites. De nombreux produits existent pour éliminer et préserver vos compagnons, et vous-même, de ces hôtes indésirables.

Votre vétérinaire pourra vous conseiller dans le choix de la prévention et de la manière de vous en débarrasser si, par malheur, un de ces sinistres individus réussissait à passer à travers les mailles du filet de prévention que vous n'aurez pas manqué de tisser autour de votre compagnon.

Ces produits existent sous forme de spray, pipettes, comprimés, colliers, et en cas de présence de tique; un crochet spécial permet de la retirer sans qu'elle expulse la salive et donc les microbes dans l'animal.

J'aurais l'occasion, lors d'une prochaine édition de la revue, de parler, plus précisément de la pathologie liée aux tiques.

ATTENTION !!!!! DANGER POUR VOS ANIMAUX

Le muguet : une plante aussi jolie que dangereuse pour vos animaux.

Le muguet est une liliacée qui renferme des principes irritants et cardiotoxiques pouvant être à l'origine d'une intoxication mortelle. L'intoxication se fait par ingestion, toutes les parties de la plante sont toxiques. Et même l'eau du vase ! Ne laissez pas de muguet dans un endroit que votre animal peut atteindre. Même fané et desséché, il reste toxique. Les espèces concernées sont principalement **les chats**, mais aussi les chiens, les lapins et les oiseaux d'agrément. Les animaux jeunes ou très âgés sont plus susceptibles de présenter des symptômes graves.

L'intoxication fait chaque année l'objet de nombreux appels au CAPAE-Ouest **durant la période autour du 1er mai**. Toutes les parties de la plante contiennent des substances **irritantes pour le tube digestif** ainsi que des dérivés **toxiques pour le cœur** qui persistent dans la plante séchée.

Les troubles débutent entre 15 mn et 6 h après l'ingestion, par des **vomissements** répétés, associés à une salivation. Une **diarrhée**, parfois hémorragique, accompagnée de douleurs abdominales peut être présente également. Dans les heures qui suivent les symptômes digestifs, des troubles nerveux peuvent apparaître (*convulsions, mouvements incoordonnés, tremblements*). En fin d'évolution, l'animal reste prostré et couché sur le flanc.

Les **signes cardiaques** sont généralement les derniers à apparaître (*ralentissement de la fréquence cardiaque, troubles du rythme*). Ils ne sont décelables qu'à l'auscultation. On peut également observer une augmentation du volume des urines

La dose toxique est mal connue, mais l'ingestion d'un seul brin peut entraîner des troubles chez un animal de petit format. L'ingestion d'une grande quantité de plantes (plusieurs baies, feuilles ou tiges) nécessite une prise en charge d'urgence. Si votre animal a mangé du muguet, n'hésitez pas à contacter le CAPAE (*Centre antipoison animal et environnemental*) ou votre vétérinaire, pour connaître la conduite à tenir. **Votre animal est exposé à un produit toxique : appelez le 02 40 68 77 40.**



Dr Marc LEGROS
Vétérinaire à la Clinique vétérinaire de
VILLEFARGEAU