

# BULLETTIN D'INFO DE LA SPA 89 AUXERRE



NUMERO 38  
AVRIL 2025

## SOCIETE DE PROTECTION ANIMALE 89 AUXERRE

Route de Toucy  
89000 AUXERRE

E-mail : [spa89auxerre@gmail.com](mailto:spa89auxerre@gmail.com)

Site internet : [www : spa89auxerre.com](http://www.spa89auxerre.com)

*Chères adhérentes, chers adhérents,*

*Je suis particulièrement heureux de m'adresser, pour la première fois, à vous toutes et tous pour vous dire l'honneur qui est le mien d'avoir été choisi par vos représentants pour être le Président de la SPA 89 d'Auxerre.*

*Mais le temps court vite et la vie se fait un malin plaisir à profiter qu'on ait le dos tourné pour passer à toute vitesse ; soudain, de pleines et vigoureuses, les têtes deviennent chenuës et il leur arrive même de perdre de leur acuité ; il importe donc pour un dirigeant, quel qu'il soit, de prévoir l'avenir pour l'association qui lui a donné sa confiance. Sa mission principale est de s'entourer d'une équipe dynamique et de rechercher, dès sa nomination, des personnes en mesure d'assurer la suite pour le bien de la structure et pour que prospère la mission associative.*

*La SPA 89 d'Auxerre n'échappe pas à cette règle du temps qui passe et, avec vous, avec vos enfants, avec parfois aussi leurs propres enfants, nous allons dynamiser l'action de notre belle association pour que demain, avec une conviction intacte, nous puissions nous enorgueillir d'avoir participé, modestement, à maintenir le niveau de bien-être des animaux qui souffrent.*

*Pour 2025, la SPA89 s'est donnée pour mission de moderniser son fonctionnement, de pérenniser ses modalités d'action, de se tourner résolument vers les partenariats que sont les sponsorings, les parrainages et le mécénat.*

*Je compte sur vous pour être à nos côtés et devenir des forces de proposition et d'action qui nous rendront fiers d'appartenir à cette famille des protecteurs des animaux déshérités.*

**Hervé BELARDI, Président SPA 89 AUXERRE**



32 bénévoles se sont  
déjà inscrits en 2025



ADOPTIONS : 45  
17 chiens et 28 chats  
Ont déjà été adoptés en 2025

ABANDONS : 18  
8 chiens et 10 chats  
Ont déjà été abandonnés en  
2025

(Ces chiffres concernent les animaux abandonnés par leur maître, ou trouvés et jamais réclamés, ceux retirés pour maltraitance, les entrées de fourrière et les retours, chatons trouvés et apportés au refuge)



**VOUS POUVEZ SERVIR  
LA CAUSE ANIMALE**

Si vous souhaitez qu'après votre disparition, vos biens servent la cause animale que nous défendons, vous avez la possibilité de les céder de votre vivant à la SPA 89 AUXERRE.

Cela peut se faire **sous forme de legs**, qui consiste à transmettre par testament tout ou partie de vos biens. Le legs ne prend effet qu'après le décès du testateur. Ce legs peut être fait dans le respect des règles existantes au profit des autres héritiers légaux.

Le testament peut être rédigé sous deux formes : Soit un écrit à la main daté et signé, qui est aussi appelé testament holographe, ou soit rédigé par le notaire de votre choix, appelé alors testament authentique.

Il est aussi possible **sous forme d'assurance vie**, qui permet de désigner un ou plusieurs bénéficiaires.

Quel que soit le mode choisi (legs ou assurance vie), vous pouvez à tout moment modifier vos choix.

# RUBRIQUE CHIEN



## LE LANGAGE DU CHIEN



### LES OREILLES

**OREILLES NEUTRES :** Tout comme le regard, les oreilles permettent de décrypter rapidement l'humeur de votre chien. Lorsqu'elles sont en position neutre, autrement dit ni en avant, ni en arrière, elles indiquent que votre compagnon est en position de repos. Il est détendu et serein. Votre chien est en bonne santé et se sent apaisé.

**OREILLES DRESSEES :** Lorsque votre compagnon dresse ses oreilles, il indique qu'il est en alerte. Un bruit a attiré son attention ou il a repéré une proie au loin. Le chien est concentré et met tous ses sens en action. Ses oreilles montrent visuellement que l'animal est tendu et prêt à agir.

Il peut aussi les dresser en prenant une position haute afin d'intimider celui qu'il perçoit comme un ennemi.

**OREILLES BASSES :** Un chien dominé mettra ses oreilles en position basse. Cette attitude signifie que l'animal a accepté la domination de son maître et qu'il est prêt à lui obéir. Vous pourrez rapidement observer les oreilles basses lorsque vous punissez votre compagnon pour avoir fait une bêtise.

Face à un membre de son espèce, il s'agit d'une marque de respect envers le chef de la meute.

**OREILLES PLAQUEES EN ARRIERE :** Un chien apeuré mettra instinctivement ses oreilles en arrière. S'il s'agit d'une personne qui l'effraie, il commencera par exprimer son inquiétude par ses oreilles. Il cherchera à se cacher aussi vite que possible.

Généralement, il se déplace alors en rampant. Selon le caractère de l'animal, il réagira de deux façons face à son agresseur : la fuite ou l'attaque.



# RUBRIQUE CHAT



## LE LANGAGE DU CHAT



### AU QUOTIDIEN

**TERRORISE :** Un chat apeuré peut réagir de plusieurs façons. Si l'animal souhaite dissimuler sa peur, il se met sur ses quatre pattes et commence à faire le dos rond, avec la queue et les poils hérissés.

Il se positionne légèrement de côté afin d'impressionner son ennemi. Cette posture montre clairement que le chat est terrorisé... mais qu'il est prêt à se défendre.

**SUR LA DEFENSIVE :** Lorsque votre animal se sent menacé, il est stimulé par une décharge d'adrénaline. Ses pupilles se dilatent, son regard fixe son ennemi et sa queue se dresse, légèrement hérissée.

Il peut également faire le dos rond afin de paraître plus grand et plus gros.

L'animal cherche à intimider et à provoquer celui qui l'effraie.

**TETER DE LA LAINE :** Vous venez certainement d'avoir votre chaton et vous constatez qu'il lui arrive de téter votre pull en laine ou votre peau. Votre animal reproduit le geste de la tétée et cherche à se rassurer.

Ce comportement est fréquent lorsque le chaton a été séparé trop tôt de sa mère.

Il est recommandé d'attendre au moins 8 semaines avant de sortir un félin de sa portée.

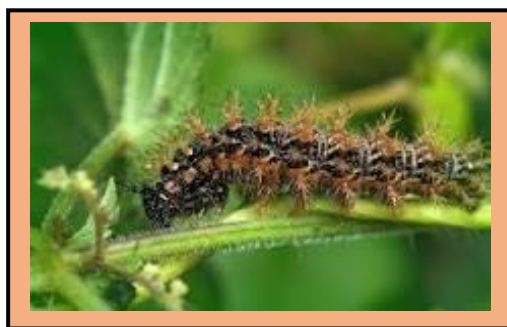


# DOSSIER CHIEN



## LES CHENILLES PROCESSIONNAIRES : UN DANGER POUR LE CHIEN

Si l'on évoque souvent les puces et les tiques parmi les insectes dangereux pour les chiens, on oublie régulièrement les chenilles processionnaires, qui font pourtant de très gros dégâts sur nos animaux de compagnie. Comment les reconnaître, comment s'en débarrasser et comment protéger votre chien ?



## QU'EST-CE QUE C'EST ?

Les chenilles processionnaires, et plus précisément, les chenilles processionnaires du pin (*Thaumetopoea pityocampa*), sont comme toutes les chenilles issues de larves de papillons, pondues dans les pins – d'où leur nom. Les chenilles se nourrissent ensuite des aiguilles du pin pour se développer.

Ces insectes ont la particularité de se déplacer à la queue leu leu. C'est pour cette raison qu'elles ont été appelées processionnaires, car elles forment parfois une longue file très impressionnante.

Toutes les chenilles sont aveugles et suivent celle qui se trouve en tête de la procession. La chenille quitte le pin au moment du printemps afin de trouver une parcelle de terre ensoleillée et de s'y enterrer en attendant d'éclore en papillon. La transformation peut prendre plusieurs mois à plusieurs années. Les œufs de la chenille processionnaire sont de petite taille, de couleur jaune nacré et disposés en quinconce dans le pin. Au moment de l'éclosion, la chenille est minuscule et ne mesure que 3 mm. Elle possède déjà des poils blancs hérissés sur le corps.

Après avoir passé l'hiver dans leur nid pour se protéger des froides températures, les chenilles processionnaires entreprennent de quitter leur arbre. Elles ne se déplacent qu'en groupe pour trouver un bout de terrain idéal pour la nymphose, la période de transformation en nymphe, avant l'éclosion de la chrysalide et la naissance du papillon.

Les régions les plus touchées par les chenilles processionnaires : La chenille processionnaire du pin est un nuisible que l'on retrouve principalement dans les régions du sud de la France où les forêts de pins sont abondantes. Ces régions incluent la Provence-Alpes-Côte d'Azur, la Corse, l'Occitanie, et l'Aquitaine. Cependant, avec le réchauffement climatique, son aire de répartition s'est étendue vers le nord au cours des dernières décennies.

On observe ainsi la chenille processionnaire de plus en plus fréquemment en Île-de-France, en Centre-Val de Loire, en Bourgogne-Franche-Comté, et même jusqu'en Normandie. En d'autres termes,



presque toutes les régions de France où se trouvent des pins peuvent potentiellement être touchées par la chenille processionnaire.

La répartition de la chenille processionnaire du pin peut varier d'une année à l'autre en fonction des conditions climatiques, et notamment de la température et de l'humidité.



## LES SAISONS PROPICES A LA CHENILLE PROCESSIONNAIRE DU PIN

Les chenilles processionnaires du pin sont le plus souvent observées à la fin de l'hiver et au début du printemps, généralement entre février et avril. C'est à cette période qu'elles descendent des arbres en procession pour s'enfouir dans le sol et se transformer en chrysalides. C'est donc la période pendant laquelle le risque de contact avec ces chenilles urticantes est le plus élevé pour les animaux et les humains.

Cependant, la période exacte peut varier en fonction du climat de la région. Dans les régions plus chaudes, par exemple, les chenilles peuvent commencer à descendre des arbres plus tôt, dès janvier parfois. Il est donc important de rester vigilant dès le début de l'hiver si vous vivez dans une zone où les chenilles processionnaires sont présentes.

## QUELS SONT LES DANGERS POUR LES CHIENS ?

Sous une apparence de loin inoffensive, les chenilles processionnaires présentent de nombreux dangers, non seulement pour les animaux de compagnie comme les chats ou les chiens, mais également pour les humains, et notamment les enfants. Le chat, en général, se tient à distance des chenilles, mais un accident reste possible.

En réalité, ces chenilles sont couvertes d'un poil particulièrement urticant. Ces petits poils venimeux se détachent très facilement et provoquent de vives douleurs une fois au contact de la peau. Le chien peut hélas avoir tendance à s'approcher d'un peu trop près des chenilles en les prenant pour un jouet. Il se retrouve alors attaqué. Un chien piqué par des chenilles processionnaires peut souffrir de sérieux problèmes. Une seule chenille processionnaire suffit à blesser un chien : les poils urticants de l'animal provoquent de graves douleurs et lésions. La vie et la santé de votre chien sont menacées.

## QUELS SONT LES SYMPTOMES D'UNE PIQÛRE PAR DES CHENILLES ?

Les poils des chenilles processionnaires entraînent une irritation violente, qui s'accompagne de douleurs, de rougeurs, de brûlures, d'œdèmes... Dans la plupart des cas, le chien se met à se lécher et se retrouver avec des poils au niveau de la langue. Il salive, se met parfois à vomir, frotte sa tête contre ses pattes. Ce ne sont pas les poils eux-mêmes qui sont urticants, mais la toxine qu'ils contiennent, la thaumétopéïne, libérée lorsque le poil se brise.

La piqûre d'une chenille processionnaire peut avoir différents effets sur le chien. Dans certains cas, on constate une réaction allergique, de type choc anaphylactique. Le chien a alors du mal à respirer, et si rien n'est fait, le décès peut survenir assez rapidement. L'autre risque d'une attaque par des chenilles processionnaires se trouve dans la nécrose de la langue, lorsque l'inflammation entraîne la destruction des tissus. Malheureusement, dans les cas les plus extrêmes, l'euthanasie de l'animal est la seule solution. Un œdème de la langue risque aussi de provoquer une détresse respiratoire. Il est donc impératif de consulter le plus rapidement possible un vétérinaire. Si votre chien avale une chenille processionnaire, il risque aussi de souffrir d'irritations violentes au niveau du tube digestif.

Les poils urticants de la chenille processionnaire n'attaquent bien sûr pas que l'intérieur de la gueule. Ils peuvent aussi se retrouver dans les yeux de l'animal, entre ses coussinets ou sur l'ensemble de

son corps. La douleur est la même, et une attaque par des chenilles processionnaires reste une urgence vétérinaire.

Les poils de la chenille processionnaire présentent le risque d'entraîner un ulcère de la cornée ou des risques de conjonctivite lorsqu'ils sont en contact avec les yeux de votre chien. Les poils à l'intérieur de l'œil sont aussi à l'origine de lésions graves sur le long terme.

Si vous devez porter votre chien, pour l'amener jusqu'à la voiture par exemple, mettez des gants pour ne pas vous retrouver vous-même en contact avec les chenilles.



## QUE FAIRE SI MON CHIEN EST PIQUE PAR UNE CHENILLE ?

Il est impératif de contacter au plus vite un vétérinaire. N'essayez pas de soigner votre chien vous-même. Seul un professionnel pourra retirer les poils et laver la zone atteinte. Débarrasser le chien des poils de la chenille est indispensable, mais c'est une opération délicate qui doit être laissée à votre vétérinaire.

## QUEL TRAITEMENT EN CAS D'ATTAQUE ?

Le traitement contre la chenille processionnaire chez le chien dépend de l'étendue des dégâts. Le vétérinaire prescrira des antihistaminiques, des antidouleurs, des anti inflammatoires et des antibiotiques. Il faudra un suivi sérieux des plaies afin d'éviter les risques de nécrose, en particulier au niveau de la langue. Si celle-ci est trop atteinte, il faudra envisager une chirurgie pour éviter de la perdre entièrement.

Si la prise en charge est rapide, on constate en général une nette amélioration au bout de 48 heures. Le chien se remet ainsi à manger et à boire.

## COMMENT PROTEGER MON CHIEN CONTRE LES CHENILLES ?

Les effets des chenilles processionnaires sur les chiens sont parfois dévastateurs. La prévention contre les chenilles processionnaires est donc indispensable. C'est votre meilleure arme.

Lorsque vous vous promenez dans des forêts de résineux dans des zones touchées par les chenilles processionnaires, gardez votre chien en laisse pour limiter les risques. Gardez aussi une bouteille d'eau pour effectuer un rinçage de premier secours en cas de contact.

Si vous voyez des chenilles processionnaires dans votre jardin, n'essayez pas de vous en débarrasser sans protection ! Il est conseillé de contacter des entreprises professionnelles pour les éliminer.

Il existe également des pièges à placer dans les pins. Il se place sur le tronc, à bonne hauteur et permet de récupérer les chenilles avant que celles-ci ne touchent le sol. Il empêche ainsi les animaux de compagnie et les enfants de se retrouver nez à nez avec les insectes.

Vous pouvez aussi lutter contre les chenilles processionnaires en favorisant l'implantation de la mésange charbonnière dans votre jardin. Cet oiseau se nourrit des chenilles et vous aide à vous en débarrasser en vidant les nids. Installez des nichoirs dans votre jardin ! Il est également possible de réaliser des pulvérisations de *Bacillus thuringiensis* sur les pins en cas de grosse infestation, entre septembre et octobre. La chenille, à un état encore larvesque, ingère alors la bactérie, qui paralyse le système digestif et entraîne la mort.

En France, de plus en plus de municipalités installent des pièges à chenilles processionnaires sur les arbres pour éviter l'invasion. Ces pièges sont sans danger pour l'environnement et réutilisables chaque année.



## DOSSIER CHAT



### COMMENT COMMUNIQUE VOTRE CHAT ?

#### **C** comme chasseur

Oui, j'aime niaquer les oiseaux, les souris, les mulots, les papillons, les lézards... Oh, rien que d'en parler, j'ai les papilles en émoi ! Beaucoup d'entre vous ont décidé d'y mettre le holà en évitant de nous faire sortir tôt le matin et en nous gardant enfermés dans la maison la nuit.

Cela nous rend furax, mais vous avez probablement raison, la biodiversité, très peu pour nous, et notre instinct de prédation est plus fort que tout.





## D comme déprimé

J'ai des copains qui dépriment parce que leurs maîtres les négligent, ne jouent pas avec eux, ont déménagé... et tiens, je connais même un chat qui subit toute la journée des enfants et des ados qui font tellement de bruit dans l'appartement qu'il ne sait plus où se mettre pour avoir la paix.

Le pire, c'est qu'on a l'impression que leurs humains ne comprennent pas qu'ils ont le blues. Pourtant, cela se voit comme le museau au milieu de la figure : ils ne se laissent plus caresser comme avant, se lavent moins (ou au contraire tout le temps), passent leur temps à dormir, délaissent leurs croquettes... les symptômes sont nombreux, différents d'un chat à l'autre, mais bien réels.



C'est sûr, vous avez fait des progrès avec les années. Maintenant, vous savez (hélas pas tous) qu'il ne sert à rien de nous hurler dessus ou pire de lever la main sur nous quand nous faisons une bêtise. Nous risquons de vous prendre durablement en grippe (mais pourquoi mon humain est-il en colère ? Pourquoi me veut-il du mal ? nous demandons-nous)

Lorsque vous voudrez, une fois la colère passée, faire la paix avec nous, nous vous éviterons, ce sera plus fort que nous. Mieux vaut garder votre calme et chercher la source de notre mal-être si nous agissons mal.

Car il y en a bien une...

## F comme flehmen

Quand on retousse la lèvre supérieure et qu'on semble goûter l'air par notre gueule légèrement entrouverte, on vous l'accorde, cela nous donne un drôle d'air. Vous avez donné un nom - allemand - à ce comportement qui nous sert à humer nos odeurs préférées (c'est quand même une manie chez vous les humains de donner un nom à tout) : flehmen. Cette grimace nous permet de fermer les narines et d'inspirer par la bouche.



## G comme gaucher

On peut dire que nous sommes plus gauchers que droitiers, étant donné que 40% d'entre nous utilisent en priorité la patte avant gauche, 20% la droite, et 40% sont ambidextres. Autre particularité : les mâles sont plus légèrement gauchers et les femelles droitrières.

Et vous, savez-vous si votre chat est gaucher ou droitier ? Pour le savoir, c'est tout simple : observez quelle patte il met en premier pour accéder à la litière ou pour descendre les escaliers. Et aussi : placez des croquettes à un endroit où il est obligé d'utiliser sa patte pour les récupérer.

## SUIVIS DES ADOPTIONS : 42 ont été réalisés depuis 2025

Soit : 13 chiens et 29 chats

**15 adoptants ont donné directement des infos de l'adopté (10 chats et 5 chiens)**

Les suivis, sur rendez-vous sont prévus dans le contrat signé par l'adoptant, et se passent toujours au mieux, les adoptants étant même satisfaits de constater que la SPA 89 AUXERRE se préoccupe de la vie de leurs protégés une fois qu'ils ont quitté le refuge. Nous remercions les adoptants pour le bon accueil qu'ils réservent à l'équipe chargée du suivi des adoptions.

## BREVES CHIENS



### CORDES VOCALES ET ABOIEMENT

Le chien possède des cordes vocales d'où sortent les sons qui composent les différentes vocalisations, dont les aboiements.

Une affection des cordes vocales (laryngite) entraîne des modifications de l'aboiement chez le chien, qui peut devenir momentanément ou définitivement aphone (sans voix). On le constate chez certains chiens hyperactifs ou anxieux, qui aboient en permanence lorsqu'ils sont mis en chenil plusieurs jours d'affilée, par exemple.

Avant que ne soit promulguée la Loi de juin 2004, qui interdit certaines opérations chirurgicales assimilées à des actes de maltraitance (oreilles ou queue coupées), dégriffage chez le chat ...), certains chiens subissaient une ablation des cordes vocales pour rendre inaudibles leurs aboiements. Il y a heureusement aujourd'hui en médecine vétérinaire comportementale bien d'autres moyens de thérapie pour ne plus à avoir besoin de recourir à ces pratiques barbares !



### ANXIETE

Votre chien est inquiet, toujours à l'affût, craintif, irritable, collant ? Il est peut-être anxieux. L'anxiété est en effet un trouble émotionnel fréquent, qui peut expliquer de nombreux troubles du comportement.

Si l'anxiété n'est pas prise en charge, avec le temps, le chien souffre de plus en plus et les troubles s'aggravent.

Il convient donc de s'en préoccuper le plus tôt possible.



### UN RITUEL D'APPEL AUX CALINS

Si quand vous approchez de votre chien alors qu'il est couché dans son panier, il se met sur le dos en vous invitant à le caresser sur le ventre, sachez qu'il s'agit d'un rituel d'appel au câlin qui s'est établi entre vous.

Vous pouvez le caresser si vous le désirez, mais juste un court instant, pour respecter son « intimité »

### Citation de René BARJAVEL (1911-1985)

**Ecrivain et journaliste français**

*« Si Dieu avait eu besoin d'être adoré, il n'eût créé que des chiens, le chien est bien plus apte que l'homme à l'amour »*

# BREVES CHATS



## LE RONRONNEMENT

Bien que très commun chez tous les chats domestiques (mais peu présent chez les chats sauvages), le ronronnement reste, au final, un mécanisme assez peu connu et étudié.

Il semble donc que ce bruit si caractéristique soit dû à une contraction très rapide des muscles du larynx, qui aurait pour conséquence une compression de la glotte et une dilatation. Le bruit serait dû à la vibration de l'air. Les chats domestiques ont pour habitude de ronronner à une fréquence allant de 22 à 30 hertz. Le ronronnement chez le chat domestique adulte serait une néoténie liée à la domestication.



## LE COUP DE CHALEUR

Plus rare que chez le chien ou chez d'autres animaux de compagnie, votre chat peut aussi être victime d'un coup de chaud, s'il est resté trop longtemps au soleil., le cas le plus fréquent étant dans un véhicule (les chats ne sont pas complètement fous !) Prenez rapidement sa température en dessous de 40°C, placez votre chat à l'ombre, recouvrez-le d'un tissu humidifié à l'eau froide et si besoin, aspergez-le d'eau. Si la température dépasse 40°C, réalisez ces mêmes gestes en prévenant d'urgence votre vétérinaire, le risque est beaucoup plus important pour attendre que la température de votre chat baisse par elle-même.



## PIPIS SUR LES TAPIS ET MOQUETTES

Pour nettoyer les pipis sur les tapis et moquettes, on utilise du bicarbonate de soude et pour les autres revêtements, du vinaigre blanc (1/3) et de l'eau minérale gazeuse (2/3).

**Citation de Mark Twain (1835-1910)**  
**Ecrivain, essayiste et humoriste américain**  
*« Si l'on pouvait croiser l'homme et le chat, ça améliorerait l'homme, mais ça dégraderait le chat. »*



**Le Conseil d'Administration remercie chaleureusement l'équipe de bénévoles qui a fait le nettoyage des parcs pour les chiens.**

**108 adhérents déjà inscrits en 2025**  
(Hors adoptants au nombre de 45)  
**La cotisation annuelle 2025 est de 30,00 €**  
(Déductible des impôts, un reçu fiscal vous sera adressé)

## LE SAVIEZ-VOUS ?

### **IL FAUT CASTRER LES CHIENS QUI SE BATTENT**

La castration n'est pas le remède à l'agressivité. Elle a cependant l'avantage de faire disparaître les situations de compétition sexuelle à l'origine des conflits, et de diminuer le nombre de combats dans un groupe.

### **LE CHAT NOIR**

Le chat possède sa propre journée internationale, à savoir : le 8 AOUT. Et parce que le chat noir est souvent mal aimé et qu'il mérite bien un peu de soutien, le 17 AOUT lui est tout particulièrement consacré.

### **UN ENFANT NE PEUT PAS EDUQUER UN CHIEN**

Un enfant en est largement capable dès l'âge de cinq ou six ans, si des adultes sont là pour le guider et pour l'aider. L'éducation d'un chien est une excellente école de responsabilité, de rigueur et de discipline, de même qu'une aventure affective exceptionnelle.

### **UN VRAI PAPY**

L'espérance de vie du chat est d'environ 15 ans, mais certains matous défient toutes les statistiques, comme Cream Puff et Grandpa, deux chats américains qui ont vécu jusqu'à 38 ans et 3 jours et 36 ans. Actuellement, le plus vieux chat au monde est un chat britannique ayant vécu pendant 38 ans et 120 jours qui répondait au nom de Wadsworth.

### **IL FAUT CARESSER LE CHIEN QUI MONTE LA GARDE DE MANIERE EXCESSIVE**

Nous entendons parfois cette recommandation, et certains propriétaires vantent son efficacité. Elle semble pourtant très aléatoire : on ne peut prédire son effet sur le chien tant qu'il n'est pas castré. Par ailleurs, les femelles montent la garde aussi bien que les mâles, qu'elles soient stérilisées ou pas.

### **DISTINGUER LE CHAT DE GOUTTIERE DU CHAT ERRANT**

Il faut distinguer le chat de gouttière du chat errant (appelé chat haret) qui est né dans la nature ou y est retourné et n'appartient à personne.



## ANIMAUX PRECIEUX POUR NOTRE PLANETE

### LA GIRAFE

Plus grands animaux terrestres du monde, les girafes sont la seule espèce qui peut atteindre certaines parties des arbres. Cela signifie qu'elles contribuent à la pollinisation et à la dissémination des graines de ces plantes, et qu'elles favorisent la croissance des arbres existants. Comme les rhinocéros et les éléphants, leurs crottins contribuent également à fertiliser les sols.

Les girafes contribuent également à la survie des animaux plus petits en agissant comme un système d'alerte précoce contre les prédateurs. Elles peuvent repérer les carnivores comme les lions à des kilomètres de distance, de sorte que lorsqu'une girafe se met à courir, les autres proies la suivent. En aidant différentes espèces, les girafes favorisent la biodiversité ce qui est incroyablement bénéfique pour nous et pour la planète.



**PROCHAIN  
BULLETIN  
JUILLET 2025**



Bulletin édité par la SPA 89 AUXERRE.  
Toute reproduction est interdite sans  
accord préalable de celle-ci.

**Vous pouvez nous contacter**

**Par mail :**

**spa89auxerre@gmail.com**

**Par messagerie sur spa89auxerre.com**

**Par téléphone :**

**03.86.52.30.74**

**Site internet :**

**www : spa89auxerre.com**



**Le Petit Chat**  
Edmond Rostand

*C'est un petit chat noir effronté comme un page,  
Je le laisse jouer sur ma table souvent.  
Quelquefois il s'assied sans faire de tapage,  
On dirait un joli presse-papier vivant.*

*Rien en lui, pas un poil de son velours ne bouge ;  
Longtemps, il reste là, noir sur un feuillet blanc,  
A ces minets tirant leur langue de drap rouge,  
Qu'on fait pour essuyer les plumes, ressemblant.*

*Quand il s'amuse, il est extrêmement comique,  
Pataud et gracieux, tel un ourson drôlet.  
Souvent je m'accroupis pour suivre sa mimique  
Quand on met devant lui la soucoupe de lait.*

*Tout d'abord de son nez délicat il le flaire,  
La frôle, puis, à coups de langue très petits,  
Il le happe ; et dès lors il est à son affaire  
Et l'on entend, pendant qu'il boit, un clapotis.*

*Il boit, bougeant la queue et sans faire une pause,  
Et ne relève enfin son joli museau plat  
Que lorsqu'il a passé sa langue rêche et rose  
Partout, bien proprement débarbouillé le plat.*

*Alors il se poulèche un moment les moustaches,  
Avec l'air étonné d'avoir déjà fini.  
Et comme il s'aperçoit qu'il s'est fait quelques  
taches,  
Il se lisse à nouveau, lustre son poil terni.*

*Ses yeux jaunes et bleus sont comme deux agates ;  
Il les ferme à demi, parfois, en reniflant,  
Se renverse, ayant pris son museau dans ses pattes,  
Avec des airs de tigre étendu sur le flanc.*